

**Matière: Histoire - Rubrique: Histoire contemporaine**

**Chapitre: Les juifs en Mitteleuropa - Thème: Vienne fin-de-siècle**

**Auteur: Mathias Dreyfuss - Classe: 1 ère - Durée: 60 mn - N° de Fiche: 1**

**Titre: Un laboratoire de la pensée intellectuelle et politique**



Notes de  
L'enseignant



### Observations du rédacteur

Ce cours s'adresse en priorité aux élèves de 1ère (L, ES et S).

La problématique générale du cours porte sur l'histoire intellectuelle et culturelle de Vienne, ville qui, entre la fin des années 1860 et la veille de la Seconde Guerre mondiale, a connu un dynamisme sans précédent dans le monde des arts, de la littérature et de la pensée. L'importance des penseurs juifs dans le développement de cette culture viennoise des dernières années du 19<sup>e</sup> siècle et des premières décennies du 20<sup>e</sup> siècle permet de rattacher ce chapitre à l'histoire des sociétés juives contemporaines. L'évaluation exacte de cet impact reste néanmoins sujette à débats parmi les spécialistes: ainsi, hormis pour ce qui est du développement de courants intellectuels spécifiquement juifs tels que le sionisme, la nature exacte de l'impact de "l'élément juif" dans la culture viennoise de la fin du 19<sup>e</sup> siècle reste un phénomène très complexe à mesurer précisément et rigoureusement.

Ainsi, il est important d'avoir recours à des données statistiques portant sur la sociologie des élites viennoises pour saisir l'ampleur et la nature précises de l'importance de "l'élément juif" dans la vie et la culture viennoise du début du 20<sup>e</sup> siècle. Ceci afin de dépasser certaines idées reçues sur l'essence fondamentalement juive de la psychanalyse ou encore sur la dimension juive supposée prégnante dans l'ensemble de la création esthétique de la Vienne "fin-de-siècle". A ce titre, on doit rappeler que les plus grands artistes peintres viennois de cette époque (Klimt, Schiele, Kokoschka, Moser) n'étaient pas eux-mêmes juifs...



### Objectifs pédagogiques

- Etablir un lien logique (facteur, conséquence)
- Mobiliser une notion
- Confronter deux points de vue
- Trier par domaine
- Dégager le thème central du document
- Analyser des tableaux statistiques
- Rédiger une notice biographique

- Objectifs cognitifs:
- Appréhender la diversité sociologique de la communauté juive viennoise à la fin du 19<sup>e</sup> siècle.
- Savoir identifier les traits essentiels de la "modernité viennoise" dans les arts, la littérature, la pensée politique et sociale.
- Savoir identifier les différents domaines de la vie intellectuelle, culturelle, politique viennoise où le judaïsme autrichien a eu un impact déterminant: doctrines politiques (marxisme, sionisme, social-démocratie), doctrines scientifiques (psychanalyse), révolution de l'esthétique musicale (Arnold Schönberg, Gustav Mahler).
- Comprendre les mécanismes et les stratégies d'ascension sociale de la haute bourgeoisie juive viennoise depuis le milieu du 19<sup>e</sup> siècle jusque dans les années 1930.
- Comprendre le contexte d'émergence et d'affirmation de la pensée sioniste de Theodor Herzl.
- Identifier les facteurs de la montée de l'antisémitisme dans la vie politique viennoise de la fin du 19<sup>e</sup> siècle jusqu'à la veille de la Seconde Guerre mondiale.



### Pré-requis de l'élève

L'élève doit connaître:

- Les foyers de présence juive en Europe au début du 20<sup>e</sup> siècle.
- Les frontières politiques de l'empire austro-hongrois aux trois moments charnières de son histoire: 1867(voir repères chronologiques p 4. ), 1914, 1920 (dissolution de l'Empire).
- Les principales caractéristiques politiques de l'Empire austro-hongrois: Empire multinational, double-monarchie, mais néanmoins tolérance religieuse.



### Pré-requis de l'enseignant

L'enseignant doit connaître:

- Les caractères généraux de l'évolution politique de l'empire austro-hongrois depuis 1815.
- Les concepts majeurs de la pensée des figures intellectuelles juives viennoises du début du 20<sup>e</sup> siècle: Freud, Schönberg, Herzl.



## Difficultés envisagées

La notion de "modernité viennoise", centrale dans ce cours, est particulièrement complexe à appréhender concrètement, davantage encore lorsqu'il s'agit de la mettre en relation avec l'influence jouée par les juifs comme groupe social (plutôt que comme groupe culturel) dans le développement de cette "modernité". La principale difficulté réside ainsi sûrement dans le fait qu' hormis certains secteurs très spécifiques des idées politiques (développement des théories sionistes sous l'égide de Herzl), de certaines œuvres ou témoignages (certains textes de Freud, de Joseph Roth, d'Arthur Schnitzler, de Karl Kraus, une composition d'Arnold Schönberg), l'influence des juifs sur l'évolution intellectuelle, artistique de la ville de Vienne a plus à voir avec leur poids socio-démographique nouveau dans la Vienne des années 1870-1930 qu'avec les valeurs du judaïsme allemand ou autrichien proprement dit, sauf à entrer dans une discussion qui dépasse largement le cadre d'un cours de Première (la psychanalyse est-elle une science juive? En quoi les compositions de Gustav Mahler reflètent-elles les angoisses d'un monde juif en crise? ). Afin de résoudre cette difficulté, il est probablement préférable de privilégier quelques portraits de ces personnalités au parcours souvent complexe et sinueux plutôt que de se lancer dans des débats qui ne trouvent toujours pas de résolution actuellement.

L'autre grande difficulté tient aux idées et notions développées dans le cadre de la "modernité juive viennoise" elle-même: la psychanalyse freudienne, les subtilités des différentes formes de sionisme, la complexité des propositions esthétiques d'Arnold Schönberg n'en sont que la part la plus connue et pas forcément la plus accessible.



## Bibliographie

- **PREPARATION DE COURS**

Steven Beller, *Vienne et les Juifs 1867-1938*, Nathan Essais & Recherches, 1991 (traduction fr. d'un ouvrage paru en anglais en 1989).

Michael Pollack, *Vienne 1900*, Archives Gallimard, 1984.

- **POUR ALLER PLUS LOIN**

Stefan Zweig, *Le Monde d'hier. Souvenirs d'un Européen*, [1944]. Souvenirs d'un des plus illustres représentants de la littérature viennoise du début du siècle. Les portraits que Zweig dresse des grandes personnalités, juives et non-juives, de la Vienne 1900, sont particulièrement accessibles et résument très clairement les représentations que l'on en avait alors.

Arthur Schnitzler, *Une jeunesse viennoise 1862-1889*, [ed. posthume 1968], 1987.

Recueil de souvenirs très centrés sur la vie personnelle d'Arthur Schnitzler, dramaturge, romancier, moins directement tournés vers la description du monde intellectuel et artistique viennois que l'ouvrage de S. Zweig cité ci-dessus.



## Expressions clés

**Etat multinational:** État formé de deux ou plusieurs nations existant en tant que communautés différentes, chacune ayant conscience de sa spécificité et manifestant le désir de la conserver.

**Sionisme politique:** doctrine qui insiste sur l'objectif essentiellement politique du projet sioniste de retour à Sion. Bien que l'idée d'une émancipation collective des Juifs ait été avancée dès les années 1860 par de rares auteurs, religieux (Alkalai, Kalischer) ou séculiers (Moses Hess, Leon Pinsker, Smolenskin...), elle n'est parvenue à maturation qu'avec Theodor Herzl qui, entre 1896 et 1904, lance véritablement le sionisme politique en le dotant d'un manifeste fondateur (*L'Etat des Juifs*), d'une organisation (l'Organisation sioniste) et d'un programme politique (créer un foyer pour le peuple juif).

D'après Alain Dieckoff, "Sionisme", in Sylvie Anne Goldberg (dir. ), *Dictionnaire encyclopédique du judaïsme*, Paris, 1996, p. 1332.

**Capital culturel:** d'après le sociologue français Pierre Bourdieu, le capital culturel renvoie aussi bien à des traits de la personnalité acquis au contact du milieu social (permettant notamment de se sentir à l'aise en public) qu'à la possession de biens culturels proprement dits: livres, tableaux, instruments de musique...

**"Fin-de-siècle":** notion rattachée communément aux événements, essentiellement culturels et intellectuels, qui se sont déroulés en Europe à la fin du 19<sup>e</sup> siècle, plus spécifiquement en France (notamment les artistes symbolistes). Cette notion ne se contente pas de préciser la séquence chronologique au cours de laquelle ces manifestations intellectuelles et culturelles ont eu lieu. Elle implique également l'idée de formes "décadentes", préparant de nouvelles formes, méthodes d'analyse, concepts (qualifiés à leur tour de "modernes"). Le caractère "décadent" renvoie à l'idée que les formes expérimentées alors, sans être en totale rupture avec les précédentes, pointent des incertitudes, des angoisses, des remises en question, une contestation sourde de l'ordre établi. Pour résumer, l'expression de "fin-de-siècle" désigne moins un changement qu'une capacité d'anticipation sur ce dernier.

**MittelEuropa:** litt. "Europe médiane". En fait, ce terme désigne, en dehors du contexte de la géopolitique, une représentation "géoculturelle" du rôle de la langue et des créations littéraires et intellectuelles allemandes dans cette région située au milieu de l'Europe. L'identité culturelle de cette autre Europe a d'abord été définie par la littérature. L'existence même d'une Mitteleuropa littéraire et intellectuelle a été parfois considérée comme le "mythe habsbourgeois" (du nom de la famille régnante sur l'Empire austro-hongrois depuis le 13<sup>e</sup> s. ) de l'unité des nationalités rattachées à la monarchie austro-hongroise jusqu'à la Première Guerre mondiale.

**Sécession viennoise:** courant de l'Art nouveau\* qui a eu court en Autriche, plus particulièrement à Vienne, de 1892 à 1906. Ses principaux représentants sont le sculpteur Arnold Böcklin, les architectes Josef Olbrich et Josef Hoffmann, les peintres Gustav Klimt et Koloman Moser. Ce mouvement, influencé d'abord par le symbolisme (accent mis sur les formes de la nature, sur la correspondance entre les différentes formes d'art, visuels, littéraires, sonores), est également marqué par l'essor de la psychanalyse.



## Repères chronologiques

**1867:** Compromis austro-hongrois. Constitution autrichienne qui, pour la première fois, garantit aux sujets de l'Empire une pleine liberté religieuse et de conscience.

**1871:** Proclamation de l'Empire allemand.

**1873:** Krach boursier à Vienne. Exposition Universelle à Vienne.

**1879:** Alliance austro-allemande.

**1882:** Fondation de la Ligue pangermaniste.

**1897:** Karl Lueger, candidat antisémite, est élu bourgmestre de Vienne.

**1898:** Naissance de la "Sécession" viennoise.

**1914:** Assassinat de l'archiduc François-Ferdinand à Sarajevo (28 juin). Déclaration de guerre de l'Autriche-Hongrie à la Serbie le 28 juillet 1914.

**1916:** Mort de l'empereur François-Joseph.

**Octobre 1918:** Dissolution de l'Autriche-Hongrie.

**1932-1934:** La République d'Autriche subit les répercussions de la crise économique mondiale. Elle est par ailleurs confrontée à une série de crises politiques graves. Le conservateur Engelbert Dollfuss est nommé chancelier en 1932. À partir de 1933, Dollfuss dissout le Parlement et impose une dictature conservatrice (connue sous le nom d'austrofascisme): tout en étant marquée par le modèle italien fasciste, la dictature de Dollfuss tente de contrer l'influence de l'Allemagne nazie. Dollfuss est assassiné par des nazis autrichiens le 25 juillet 1934.

**11 mars 1938:** Anschluss: l'Autriche est annexée par l'Allemagne nazie.

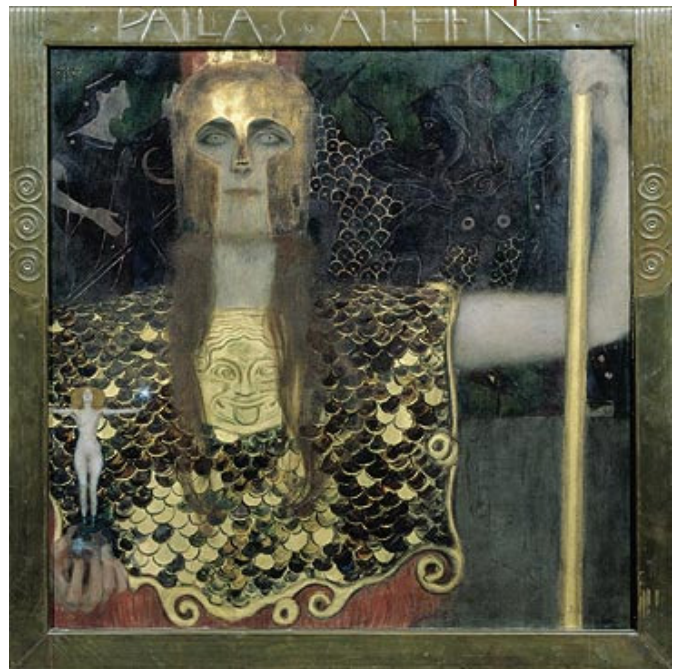


## Déroulement précis du cours

### Introduction: La Vienne "fin-de-siècle"

En 1897, le peintre Gustav Klimt fonde l'association "Sécession", voulant rompre avec l'Académie de peinture viennoise. Cette association prend pour devise "A chaque époque son art, à l'art sa liberté".

Dès 1897, ce groupe peut compter sur le soutien matériel de collectionneurs privés, certains juifs, et d'importantes commandes publiques du gouvernement et de la ville de Vienne. Dès les premières expositions de la "Sécession", une place importante est accordée à l'artisanat, aux affiches et aux cartes postales. Ces premières expositions, le changement de direction à la tête des grands établissements culturels viennois (Gustav Mahler devient directeur de l'Opéra impérial, après s'être converti au catholicisme), créent les conditions d'un grand renouveau culturel à Vienne en 1900.



### Affiches de l'exposition "Sécession", par Gustav Klimt

Faites des recherches sur le mouvement de la Sécession: quelles en sont les principales personnalités? Citez deux œuvres majeures de la Sécession viennoise.

D'après le texte de R. Lothar, avec quelles conceptions ce groupe d'artistes et d'intellectuels veut-il faire "sécession"?

Problématique 1 du cours: pourquoi a-t-on qualifié la culture viennoise des dernières décennies du 19<sup>e</sup> siècle et des premières décennies du 20<sup>e</sup> siècle de culture "fin-de-siècle"?

Problématique 2 du cours: Quel rôle ont joué les Juifs dans la culture et la société viennoise de l' "âge d'or"?

### LA COMMUNAUTE JUIVE DE VIENNE DE 1867 A 1930: EVOLUTION DEMOGRAPHIQUE ET SOCIOLOGIQUE

#### CARTE DES AIRES LINGUISTIQUES DE L'EUROPE EN 1880. (VOIR CARTE N° 9)

#### CARTE POLITIQUE DE L'EUROPE EN 1880. (VOIR CARTE N° 11)

1. L'Autriche se trouve à l'intersection de plusieurs aires d'influence linguistique: lesquelles?
2. Quelle est la situation politique et géopolitique de Vienne en 1880?

Vienne est la capitale de l'Empire austro-hongrois, désignée sous le terme de "double-monarchie" depuis 1867: Vienne et Budapest et les provinces placées sous l'autorité de l'une ou l'autre des deux capitales sont en principe autonomes, même si Vienne reste la principale ville de l'Empire. Cette ville devient au cours du 19<sup>e</sup> siècle un pôle démographique, intellectuel et artistique majeur en Europe.

Du fait de sa position géopolitique, Vienne se trouve être au centre de la MittelEuropa\*.

**DOSSIER DE DOCUMENTS:****TABLEAUX STATISTIQUES:**

- La composition de la communauté juive de Vienne en 1869, 1890, 1900, 1910;
- Le pourcentage maximum de la population juive de Vienne en 1910 par arrondissement.

**Photo:** Anonyme, Juifs orthodoxes dans le quartier de Leopoldstadt, à Vienne, 1915.

**Texte:** Joseph Roth, *Œuvres Complètes*, vol. 3 (extrait).

**A. La population juive à Vienne en 1900:**

1. À l'aide du tableau 1, décrivez l'évolution de la population juive à Vienne entre 1860 et 1910.
2. D'après le tableau 2, que peut-on déduire de la répartition de la population juive à Vienne au tournant du 20<sup>e</sup> siècle? Dans quels arrondissements se concentre-t-elle?

Entre 1870 et 1890, la population juive résidant à Vienne augmente considérablement. Cette croissance est moins le résultat d'un accroissement naturel que d'une immigration constante, notamment en provenance des provinces orientales de l'Empire austro-hongrois (Galicie). En 1890, la population juive viennoise atteint les 120 000 individus, soit [un peu moins de 9% de la population globale de la ville](#). Néanmoins, cette population juive n'est pas répartie de façon homogène dans toute la ville, mais est concentrée dans certains quartiers.

**B. Le quartier juif de Vienne:**

- a) Retrouvez des éléments de la biographie de Joseph Roth (dates de naissance, mort, villes dans lesquelles il a principalement résidé, principales œuvres). En quoi son parcours est-il représentatif de la Mitteleuropa\*?
- b) D'après le tableau 2 et le texte de Joseph Roth, identifier "le" quartier juif de Vienne. Pourquoi Joseph Roth parle-t-il de "ghetto volontaire" pour désigner ce quartier?
- c) D'après la photo et le texte de Joseph Roth, quels groupes sociaux cohabitent dans ce quartier?
- d) D'après le tableau 2, quel autre quartier possède une forte proportion de Juifs?
- e) Que peut-on en déduire de la communauté juive vivant à Vienne au tournant du 20<sup>e</sup> siècle?

Le quartier juif de Vienne s'appelle Leopoldstadt. On y trouve au début du siècle une population juive essentiellement originaire de l'Est. Cette population nouvellement arrivée à Vienne est beaucoup moins assimilée que la population juive viennoise implantée plus anciennement. Elle est plus religieuse, moins aisée que cette dernière, relativement intégrée à la bourgeoisie de la ville et qui loge souvent dans le quartier prestigieux du Ring.

La communauté juive viennoise en 1900 est donc très hétérogène sociologiquement.

**C. La bourgeoisie juive à Vienne:**

- a) Qui est Stefan Zweig? Rédigez une courte notice biographique.
- b) D'après le texte 3, quel est le principal facteur expliquant l'importance du rôle joué par la bourgeoisie juive viennoise dans la défense des arts à la fin du 19<sup>e</sup> siècle?

c) Quelle est l'évolution décrite par l'auteur du texte 6?

Tandis que l'aristocratie catholique autrichienne et la cour impériale se désintéressent de la culture viennoise au cours du 19<sup>e</sup> siècle, la bourgeoisie juive de Vienne investit considérablement dans la valorisation des nouvelles tendances de l'art et de la culture, depuis l'architecture jusqu'à la musique, la littérature et les arts plastiques.

### IDENTITE JUIVE ET MODERNITE VIENNOISE: LITTERATURE, SCIENCES ET ARTS

#### Sigmund Freud et la naissance de la psychanalyse:

Faire des recherches sur les origines familiales et culturelles de Sigmund Freud.  
Retracer brièvement les étapes principales de sa vie à Vienne.

D'après le tableau c, comment peut-on qualifier la présence de Juifs dans le corps médical à Vienne vers 1880? A quelle catégorie sociale appartiennent ces professions médicales?

Que peut-on en déduire sur le milieu intellectuel autour de Sigmund Freud à Vienne?

Doc. 4: Pourquoi, selon Stefan Zweig, Freud a-t-il mis en péril "la vieille manière de penser"?

**Sigmund Freud**, né en Moravie en 1856, s'installe enfant à Vienne, dans le quartier juif de la ville. Il devient médecin au début des années 1880: la médecine, profession libérale, est alors une profession très largement dominée par des personnalités d'origine juive. Il s'agit d'une profession permettant une intégration rapide à la bourgeoisie éclairée viennoise.

À Vienne, Sigmund Freud invente une nouvelle discipline scientifique, la **psychanalyse**. Cette nouvelle science médicale propose de revenir sur les traumatismes enfouis dans la conscience des individus que ces derniers ont volontairement ou involontairement oubliés.

Un grand nombre des amis de Sigmund Freud participant sous son autorité intellectuelle aux débuts du mouvement psychanalytique à Vienne sont ainsi juifs. Progressivement, les théories de S. Freud sont reconnues à l'étranger, notamment en Europe occidentale.

#### Gustav Mahler: ascension sociale et conversion au catholicisme.

a) Rédigez une courte notice biographique (10 lignes) sur Gustav Mahler en indiquant les étapes principales de sa vie privée et publique.

b) D'après le doc. 13, quelle critique est faite à la musique de Gustav Mahler?

**Gustav Mahler** naît en Bohême en 1860. Ses origines sociales et culturelles sont similaires à celles de Sigmund Freud. Sa carrière connaît des débuts brillants comme chef d'orchestre dans les plus grands opéras de l'Empire austro-hongrois.

Néanmoins, l'accès à la direction de l'opéra de Vienne, le plus prestigieux de l'Empire, lui est interdit en raison de sa religion. En 1897, il décide de se convertir au catholicisme: il devient alors le directeur artistique de l'opéra impérial de Vienne. Il y acquiert une réputation internationale. Ses symphonies, très novatrices dans leur composition, font d'abord l'objet de critiques avant d'être largement reconnues. Cependant, Gustav Mahler fait l'objet d'attaques, notamment antisémites, qui le contraignent à quitter son poste. Très malade, il meurt à 51 ans à proximité de Vienne.

## LA VIE INTELLECTUELLE A VIENNE: CAFES ET SALONS

Les personnalités du monde artistique et intellectuel se réunissent dans les cafés de Vienne. Ces derniers remplacent progressivement les salons aristocratiques, lieux de sociabilité de l'ancienne génération d'artistes et d'intellectuels. De nombreux écrivains juifs, tels qu'**Arthur Schnitzler**, **Stefan Zweig** ou **Theodor Herzl**, débute dans le théâtre ou la presse, avant d'acquiescer la notoriété dans la rédaction d'essais, de romans et de nouvelles.

## UNE NOUVELLE CULTURE POLITIQUE: SIONISME ET NATIONALISME JUIF CONTRE ANTISEMITISME A VIENNE (1900-1930)

### THEODOR HERZL: JOURNALISTE ET PRINCIPAL ANIMATEUR DU SIONISME POLITIQUE

- doc. 5: Quel événement a constitué, selon l'auteur, une expérience charnière dans la pensée de Theodor Herzl?
- D'après le doc. 5 et vos connaissances, quelles en sont les raisons probables?
- Expliquez la phrase: "Sans qu'il s'en doutât [...] la vie de ces millions d'êtres foulés aux pieds et asservis".
- Doc. 8: présentez en quelques lignes l'ouvrage d'où est tiré l'extrait reproduit.
- A quel contexte l'auteur fait-il très probablement référence lorsqu'il évoque "la judaïsation des professions libérales"? Argumentez en vous appuyant sur le texte et sur le tableau 3.

**Theodor Herzl** (1860-1904) est un journaliste d'origine juive hongroise. Il dirige à Vienne la rédaction d'un des quotidiens les plus célèbres de la ville, la *Neue Freie Presse* ("Nouvelle Presse Libre"). Il se fait connaître par des articles et des pièces de théâtre dénonçant ouvertement l'antisémitisme à Vienne. La dégradation du Capitaine Dreyfus à Paris en janvier 1895 le convainc de rédiger un opuscule, *L'Etat des Juifs* (*Der Judenstaat*), qui paraît en 1896 à Vienne dans lequel il énonce les grandes lignes de son projet fondateur du sionisme politique\*. Ce livre, devenu très vite la référence essentielle du mouvement sioniste, part du constat de la permanence de l'antisémitisme en Europe occidentale et surtout orientale, en dépit de l'évolution du statut juridique des populations juives en Europe occidentale (France, Angleterre, Allemagne).

### Karl Lueger, un parvenu antisémite.

- doc. 7: qui est Arthur Schnitzler? Présentez son parcours intellectuel en une ou deux phrases.
- doc. 7: comment Arthur Schnitzler explique-t-il la naissance d'un parti antisémite au conseil municipal de Vienne?

En 1897, l'homme politique **Karl Lueger** devient bourgmestre de la ville de Vienne. Il le reste jusqu'à sa mort en 1910. Il s'est fait élire sur un [programme populiste et antisémite](#). Malgré la présence de Lueger à la tête de la mairie et la chute de l'Empire austro-hongrois après la Première Guerre mondiale, la présence de personnalités juives ou converties dans le monde artistique et intellectuel viennois demeure forte jusque dans les années 30.

La fin des années 1930, marquées par l'assassinat du chancelier Dollfuss par des nazis autrichiens et l'Anschluss (annexion de l'Autriche à l'Allemagne nazie) en 1938 marque la fin définitive de la contribution des Autrichiens juifs à la culture et à la vie intellectuelle et politique viennoise dans la première moitié du 20<sup>e</sup> siècle.



## Repères culturels

**MUSEE D'ART ET D'HISTOIRE DU JUDAÏSME (MAHJ): EXPOSITION "JOSEPH ROTH. L'EXIL A PARIS (1933-1939)" (JUN-OCTOBRE 2009)**

**CATALOGUE DE L'EXPOSITION VIENNE 1900, RMN, PARIS 2000.**

[HTTP://WWW. BOUTIQUESDEMUSEES. FR/FR/BOUTIQUE/PRODUITS/DETAILS/366-CATALOGUE-VIENNE-1900-KLIMT-KOKOSCHKA-SCHIELE-MOSER. HTML](http://www.boutiquesdemusees.fr/fr/boutique/produits/details/366-catalogue-vienne-1900-klimt-kokoschka-schiele-moser.html)

[http://www. mediatheque-rueilmalmaison. fr/IMG/pdf/Klimt-Moser. pdf](http://www.mediatheque-rueilmalmaison.fr/IMG/pdf/Klimt-Moser.pdf)